



滿足您好奇心的旅行



魅力滿分大分市

OITA *city*

TRAVEL GUIDE



魅力満分 大分市



CITY SPA Tenku



大分豊後牛



大分七夕祭



柞原八幡宮



大分県立美術館 OPAM

節日活動

- 四月
- 劍八幡宮春季例大祭
 - 野坂神社春季大祭
 - ✓ 西寒多紫藤花祭



在紫藤花名所「西寒多神社」舉行，活動時間為4月下旬至5月上旬。除了紫藤花之外，還可以欣賞社殿花和日本傳統的歌舞和神樂。

- 五月
- 早吸日女神社紫藤祭
 - 萬弘寺市集

- 七月
- 長浜神社夏日祭
 - 春日神社夏日祭
 - 清正公二十三夜祭
 - ✓ 七瀨火群祭



為了祈求五穀豐收和疫病退散而舉行的祭典。火焰交織的壯觀景象和夜空中多彩的煙火是不可錯過的！

- 關之權現・早吸日女神社夏日祭
- 柞原八幡宮夏越祭

- 八月
- ✓ 大分七夕祭



大分縣內規模最大的節日慶典。街道裝飾一新，到了晚上被稱為“府內戰紙”的花車威風凜凜的在街上遊行。

- 八月
- ✓ 正宗鶴崎舞蹈大會



約450年前傳承至今的傳統舞蹈。結合囀子的旋律，穿著華麗服裝的舞者跳舞的樣子是大分市夏天的風情之一。

- 清正公祭

- 九月
- 賀來市集
 - 關網釣魚舞大會
 - 柞原八幡宮仲秋祭 演市

- 十月
- ✓ OITA自行車節



在大分市舉辦的 UCI (國際自行車競技聯盟) 認可的公路自行車賽。每年都吸引來自國內外的自行車迷。

- 大分美食與生活節
- 宗麟公祭
- 大分夢色音樂節
- 海部祭

- 十一月
- 豐之國YOSAKOI 節
 - 野津原 七瀨之里祭
 - ✓ 大野川合戰祭



以1586年的內戰“戶次川之戰”為主題。堂堂的武士隊伍、騎馬隊和火炮隊也是必看之處。

- 十一月
- ✓ 大分國際輪椅馬拉松



於1981年，世界上第一個專門為輪椅舉辦的國際馬拉松大賽。每年，世界頂級的輪椅跑者都會齊聚在大分市。

- 高崎山免費參觀日

- 十二月
- ✓ 大分夢幻之光



冬季的大分市中心被43萬顆燈照亮，為城市增添了色彩。

- 一月
- 水行會
 - 二目川百手祭

- 二月
- ✓ 別府大分每日馬拉松大賽



日本國內最高級別的國際馬拉松比賽，沿著別大國道感受海風的吹拂，這條平坦的賽道以容易跑出好成績而聞名。

- 吉野梅祭

- 三月
- 關竹英魚・關青花魚祭
 - 大分市民綠色市集



大分市一年的活動日程！

目錄

節日活動	2
滿足味蕾的美食	3
治癒身心的溫泉	5
享受大分市的自然風光	7
藝術之都	9
大分市的歷史之旅	10
禮品・紀念品	11
大分市地圖	13

無障礙設施資訊



提供輪椅停放車位



設有無障礙通道及坡道



設有輪椅專用電梯



設有**人工膀腕・人工肛門**持有者使用設施



設有無障礙洗手間



設有哺乳室



大分豐後牛

曾稱霸日本的品牌牛肉。肉香濃郁，雪花文理，入口即化，可謂是頂級美食。



關竹莢魚·關青花魚

大分市享譽全國的魚種，具有獨特的口感和味道。

滿足味蕾的 美食

大分市依山傍海，有許多新鮮美味的食材。
來大分嚐嚐看這些能滿足您味蕾的美食吧！



掃碼查看
詳細資訊！



韭菜炒豬肉

發祥於大分市的民間美食，深受大分市民喜愛。醬油口味的小炒好吃不油膩，鮮香嫩滑又入味。



琉球

作為大分漁民的菜餚和方便保存的食品而誕生的地方菜肴。用特製醬汁醃製的鮮魚，是一道下飯下酒的美味。



團子湯

將小麥粉攪拌後拉薄製成有嚼勁的面片，加入時令蔬菜和味噌熬製而成的大分家庭料理。



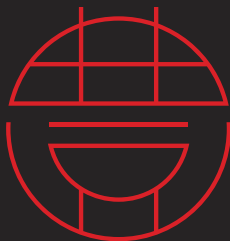
大分河豚

在大分您可以一年四季品嚐到肉身緊實，口感Q彈，帶有絲絲清甜的河豚料理。刺身、油炸都是絕佳美味。



雞肉天婦羅

使用雞肉加入醬油和蒜頭調味，再撒上天婦羅粉油炸的地方菜肴，因每家店味道不同，推薦您多品嚐幾家比比看。



豐後料理

ぶんごりょうり

豐後料理

「豐後料理」是大分縣民的飲食文化與食材的融合。大分的飲食文化源自於當地豐富優質的食材，這些食材是受地形、風土與歷史薰陶栽種出來的結晶。



Yaseuma

一種味道簡單且樸素的甜點，由壓扁的小麥麵條製成，配上黃豆粉與砂糖而成的美味佳餚。



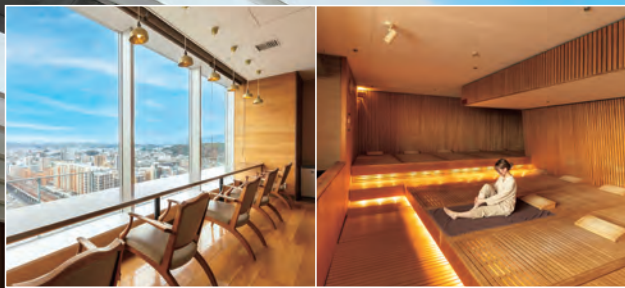
雞肉飯

由米飯與甜辣燉煮的雞肉、牛蒡、紅蘿蔔與其他配料混合而成的當地菜餚。在吉野地區的吉野雞肉飯特別有名。



酸橙

大分縣生產量日本名列第一的柑橘類水果。酸橙的爽口果汁不僅能提升食材的美味，還具有抗衰老與恢復疲勞的功效。



可以眺望自然與城市街景
位於市中心的絕景溫泉

還可以享受芬蘭式汗蒸和芳香岩盤浴!



CITY SPA Tenku



位於車站大樓19~21樓的天然溫泉設施。從距離地面有80米高的露天浴場放眼望去，景色美不勝收。此外SPA館和咖啡酒吧應有盡有。



治癒身心的溫泉

大分市的溫泉與別府和湯布院溫泉不同，是非火山性溫泉。
大分市的溫泉含有來自古代植物產生的碳酸氣體，被譽為世界稀有的美肌溫泉。



大分市
溫泉資訊!



天然溫泉 天之川



可以享受到露天浴場、噴射浴場、桑拿浴場和家庭浴場。



Maruta屋溫泉 西方之湯



以熱帶度假飯店為設計概念的溫泉設施。在俯瞰大海的露天浴，桑拿浴中放鬆身體使心靈煥然一新。



王子溫泉

創業於1913年，為大分市最古老的公共浴場。在這裡可以享受到深褐色Moor溫泉為您帶來滑嫩肌膚的美妙樂趣。



Atami溫泉

1957年開業至今,在這裡可盡享復古風情的碳酸溫泉。



明野朝日溫泉

除了精心設計的日式、西式露天浴場、室內浴場之外,還有各種類型的三溫暖與家族浴場能讓您在此放鬆與解壓。



塚野礦泉

大分市唯一的礦泉。不僅能夠飲用,對腸胃病也有一定的功效。



下郡溫泉

深受當地人喜愛的地區溫泉。在這裡能夠一邊享受泡湯的樂趣,一邊欣賞牆上的壁畫。



府內溫泉

位於大分市中心,不人工加溫、加水、循環的自家源泉流水式溫泉。



丹生溫泉 和之湯

可以享受大自然四季變化的露天溫泉深受歡迎。溫熱的泉水讓人放鬆。另設有室內浴場與免費休息區供旅客使用。



神崎溫泉 天海之湯

位於山上的溫泉設施。除了有男女分開的大浴場之外,還有七間家族湯能夠使用,每間都能眺望美麗的海景。



享受大分市的自然風光

在美麗的海灣和山峰環繞的大分市，您可以通過各種體驗感受豐富的自然。



各種體驗行程的
資訊請看這裡



大分海洋宮殿水族館“海之卵”



可以與海洋動物們交朋友的水族館。充滿魄力的大回遊水槽和動物們豐富多彩的表演等，看點滿滿！



◀ Kantan港園



海灣區域並設草坪廣場、遛狗區、咖啡館、雜貨店等。夜景也非常美麗。



▶ 田之浦海灘



位於別府灣沿岸的美麗海灘。海灘旁有個具有南國風情的小島，以“戀人的聖地”而廣為人知。



高崎山自然動物園



是日本少數可以近距離觀察野生日本獼猴的自然動物園。還能在充滿自然的山中遇見自由遊玩的可愛小獼猴！



▲ 關崎燈塔



建於1901年，是縣內最古老的燈塔，建立在佐賀關半島的尖端部分。除了能欣賞壯麗的絕景之外，該景點還以櫻花、山茶花而聞名。



預定在
2023年
新裝開業！

▲ 關崎海星館



屹立在半島最前端的展望天文台。在這裡不僅能觀測天體與參觀天文館，還能在春秋季見到罕見的大網斑蝶。



▲ 佐賀關道路休息站



您可以在此海岸公路上漫步欣賞海景，同時品嚐新鮮的海鮮美食或選購當地特產。



▲ 佐野植物公園



自然環境豐富的植物公園。廣大的園區內有溫室、草皮廣場、遊樂設施等能盡情玩樂的森林，還有全長60公尺的溜滑梯。



森林療癒之路

有許多能夠享受到「森林浴」的散步路線!您想要親近豐富的自然,並得到身心靈的療癒嗎?



◀ 上野之森 療癒登山步道

該路線靠近大分車站,沿途可以參觀大分市美術館周邊或在上野森林中漫步。您可以在美麗的落葉樹林中散步,欣賞藝術作品。



▶ 高崎山 療癒登山步道

漫步在自然環境豐富的高崎山上,讓人身心放鬆!此外,位於山頂附近的中世大友氏所建的山城「高崎城」遺跡也是必看的景點。

自行車之旅

您可以享受騎自行車感受大分市的美景與豐富的自然。這將為您帶來與乘坐火車或汽車時不同的體驗,讓您在全新的發現!



◀ 海風清爽的 濱海沿線

是一條能騎著自行車,且欣賞別府灣風景與享受海風的自行車路線。

▶ 戶次本町 大野川路線

從保留了歷史街景的戶次本町出發,沿著大野川散步的路線。本路線大多是平坦的街道,對體力沒信心的朋友也可以安心嘗試。



▶ 完熟甘夏橘採摘

4月中旬~5月中旬

可以採摘清爽甘甜的佐賀關特產「完熟甘夏橘」。



▶ 藍莓採摘

7月上旬~9月上旬

採摘對美容和健康有益的「藍莓」是相當有人氣的活動,它們都是無農藥種植的。



▶ 草莓採摘

12月中旬~5月下旬

精心栽培的「大分產草莓」可以邊採邊吃。



▶ 觀賞黑尾鷗, 乘觀光船周遊高島

每年4月至7月,黑尾鷗會飛來到高島。您可以一邊享受巡遊的樂趣,一邊體驗餵食黑尾鷗的快樂。



▶ 高爾夫

距離大分市中心不遠的高爾夫球場,一邊享受高爾夫的樂趣,一邊欣賞四季分明的自然風光。



▶ 七瀨水壩

這座美麗的水壩是用天然岩石與土壤構建而成的填充式大壩,從展望台上可以欣賞到壯觀的景色,還可以散步或騎自行車欣賞大壩湖周圍的風景。



▶ 野津原 道路休息站

這裡是可以眺望整個七瀨水壩的道路休息站,推薦作為旅途中休息與用餐的地方。還能品嚐到使用當地農產品食材的料理。





大分縣立美術館 OPAM



由世界級建築師坂茂先生設計的博物館。這裡不僅有獨特的玻璃製外觀，還有國際視野的展覽和可以觸摸的作品等。



OPAM Museum Shop



以“穿著藝術”、“玩的藝術”、“吃的藝術”為主題，提供與當地藝術家合作的商品等。

藝術之都

大分市是“藝術之都”！除了有許多獨特的美術館外，還可以在街上隨意欣賞各式各樣的藝術作品。



◀ 藝術廣場



由大分市出身的世界級建築師，磯崎新先生設計的藝術文化綜合設施。磯崎氏的作品常設展也很受歡迎。



▲ 大分銀行紅磚館



由設計東京車站等，日本近代建築之父辰野金吾先生設計的西式建築。館內還設有咖啡館和銷售大分縣產品的商店。



▶ 大分市美術館



展示著許多大分縣有關作家的作品。周圍是美麗的公園，可以欣賞能觸摸的藝術作品和壯觀的景色。



Oita Made

該店提供許多具有大分特色文化和素材的商品。



與街上的藝術來場邂逅吧！

街頭藝術

在大分市，藝術是非常親近的，隨處走走，就能遇見藝術作品。悠閒地散步，一起來尋找街中的藝術吧！



Machi Kaze Mado



見護牡丹



綠之影



大分市的歷史之旅

美麗的櫻花勝地，以被記載在日本百座名城的府內城址為首，還有大分市內多處歷史建築物和偉人的足跡。

府內城址

一座建於16世紀末和17世紀初的名城。天守閣18世紀中期被燒毀，但護城河和石牆仍保持原貌。



春日神社

創建於860年的古老神社。境內周圍環境優美、綠樹成蔭、適合散步遊玩。



柞原八幡宮

被指定為國家重要文化財的歷史悠久的神社，內有樹齡超過3000年的神樹-樟樹。



遊步公園的雕塑群

位於大分市中心的遊步公園裡，有著名雕塑家們親手製作的作品展示在這裡。
右：聖弗朗西斯·沙勿略雕像
左：伊東·滿所雕像



帆足本家造酒廠

位於殘留著歷史街景的戶次本町の酒造廠，這裡展示著當時酒造時使用的工具和橡木桶等。



早吸日女神社

厄除開運的神社，它以“斷食章魚祈願”而聞名。據說供奉章魚的圖案，在一定期間內不吃章魚的話，祈求的願望就能實現。



龜塚古墳公園

創建於5世紀初，一個全長約120公尺為大分縣內最大的前方後圓墳(墳墓)。其周邊已被改建成公園，並設有資料館與步道供遊客參觀。



追尋大分引以為豪的基督教領主大友宗麟的足跡



大友宗麟(義鎮)
大約在1550年時統治著大分市的基督教領主，他是日本第一個將西洋醫院、音樂、戲劇等引進日本的人。

南蠻BVNGO交流館(大友氏館遺址庭園)

大友宗麟館所在地，這裡可以利用投影清晰還原當時的場景，也可以穿著當時的服裝拍照，會館外面的庭園再現了當時美麗的景緻。



沙勿略西點

以大友宗麟庇護過的基督教傳教士弗朗西斯科·沙勿略的名字命名的點心，是大分高級特產。餅乾狀奶香外皮搭配白豆沙無與倫比的香甜。



香慕壽凍

將青橙的果皮加入果汁糖漿中而成，是一款充滿清涼口感的果凍。也可輕微冷凍成沙冰狀，口感絕佳。



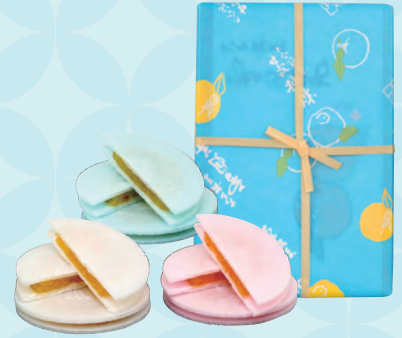
大分草莓餅

使用大分市出產的草莓製成的夾心餅乾，口感豐富。可愛的包裝是它的特色標誌！



Bom Dia

研磨過的核桃與紅豆餡混合在一起，用酥皮包裹烘焙而成的點心。不會太甜，濃郁的口感是其特色。



雪月花

這是一種用糯米做成的薄煎餅，中間夾著用糖與柚子皮煮成的傳統柚子餡(和式果醬)的和菓子。

禮品・紀念品



關竹莢魚・關青花魚點心

仿照大分知名品牌關竹莢魚・關青花魚的形狀製成的脆皮點心。關竹莢魚裡是豆粒餡，關青花魚帶有糯米口感是豆沙餡。



豐後銘菓 Yaseuma

將自古以來在大分受到喜愛的小吃「Yaseuma」製成一口大小的半生菓子。內餡採用自製的黃豆粉餡，再用求肥(軟皮麻糬)包覆。

蓮藕餅

使用有機糖與蓮藕粉製成的琥珀色麻糬。具有柔軟的口感與溫和的甜味，適宜冷藏食用。





清酒 倉光純米大吟釀 沙羅

口感清爽易飲的日本酒，曾在日本酒類競賽中連續獲得三次特等獎第一名。



香月茶 美

一款以「美容」為主題的草本茶。以在日本常見的「魚腥草」為主要原料，添加了聖羅勒等香料，可以品嚐到其獨特的香氣。



合戦牛蒡茶

使用大分市戶次特產「牛蒡」，採用不烘焙的專利製法，保留了其甜味、香味、以及營養成分的健康茶。



韭菜醬油

使用大分特產韭菜的莖和葉所製成的萬能調味料。用特製的醬油醃漬而成。



羅勒青醬風紫蘇醬

使用大分市產的紫蘇！這是一種萬能的醬料，不僅適用於義大利麵與披薩，更可用於肉類、魚類煎炸、沙拉等。



大分 里山蜂蜜

在高崎山麓周邊山區採集的傳統蜂蜜。具有野花的香氣與柔和的甜味。



佐賀關黑海藻味噌湯

脆皮里是佐賀關的特產黑海藻和鰹魚花。將其與附帶的味噌一起放入碗中，倒入熱水即可！



豊後雞肉天婦羅調味包

本調味包內有天婦羅粉和調味醬料等，只要備好雞肉，在家就可以輕鬆做出地道的大分雞肉天婦羅。



笑心太

店內售賣用輕盈結實的“刺子織布”製成的各種各樣的商品，以傳統日式圖案為主題的笑心太原創雜貨。非常受歡迎。

// 主要販賣場所 //

- TOKIWA 本店
 大分市府內町2-1-4 ☎ +81-97-538-1111
- TOKIWA WASADATOWN
 大分市大字玉沢 ☎ +81-97-586-1111
- Amu Plaza 大分
 大分市要町1-14 ☎ +81-97-513-1220
- Park Place大分
 大分市公園通西2丁目1番 ☎ +81-97-520-7777

大分特產品介紹!



免稅店資訊!



什麼是Oita Birth?

使用大分市特色農林水產品等加工而成的，具有足夠魅力的產品被冠以“Oita Birth”的品牌。



大分市地圖

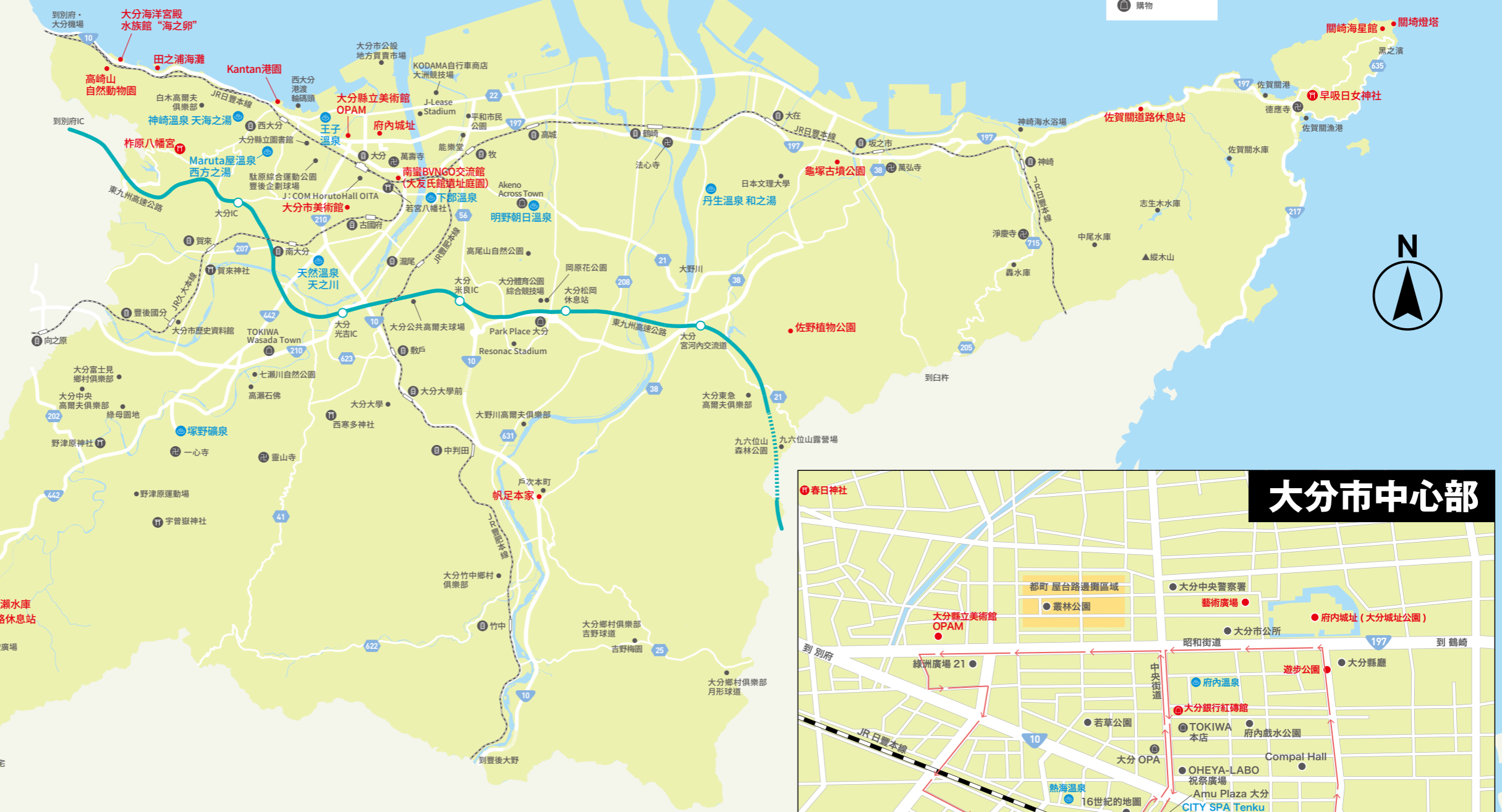
凡例

- 刊登中的景點
- 溫泉
- 車站
- 神社
- 寺廟
- 購物



前往大分市的交通方式

出發	抵達	所需時間
飛機		
東京(羽田)	大分機場(國東市)	約 1小時45分
東京(成田)		約 1小時55分
大阪(伊丹)		約 1小時
名古屋		約 1小時15分
大分機場	機場巴士	約 1小時
JR電車		
博多	大分市	約 2小時
小倉		約 1小時25分
長崎		約 4小時
熊本		約 3小時10分
宮崎		約 3小時10分
新大阪		約 4小時
巴士		
福岡	大分市	約 2小時15分
長崎		約 4小時10分
熊本		約 4小時
京都·大阪·神戶		約 12小時30分
郵輪		
神戶	大分港	約 11小時30分
愛媛(三崎)	佐賀關港	約 1小時10分



交通導覽

大分共享單車



大分市內設置的自行車站，只要在站與站之間，您可以24小時隨時自由使用。

租車

- JR租車-大分站營業所**
 - 大分市金池南1-1-5
 - +81-97-513-7667
- ORIX租車-大分站前店**
 - 大分市金池町1-1-15
 - +81-97-534-8694
- Nippon租車-大分站前營業所**
 - 大分市金池町1-5-1
 - +81-97-534-4500
- Times租車-大分站前店**
 - 大分市金池町1-2-12
 - +81-97-534-0762

巴士

- 大分巴士**
 - +81-97-532-7000
- 大分交通**
 - +81-97-534-7455

觀光計程車

- 大分縣計程車協會**
 - +81-97-558-5759

大分市中心循環巴士



大分市中心的100日圓車費循環巴士運行中！也有一日無限搭乘的乘車券，讓您可以實惠的價格享受觀光。



大分市中心部

■ 觀光資訊

如對於大分市的觀光資訊有任何疑問，歡迎隨時聯繫我們，我們很樂意為您提供幫助。

大分市觀光問訊處

📍 大分市要町1-1
(JR大分車站內)
☎ +81-97-532-0723
🕒 8:30 am - 7:00 pm
*12/31~1/2營業時間為 8:30 am - 5:00 pm



大分市觀光協會
官方網站

獼猴茶屋

📍 大分市神崎3078-40
獼猴館1F
☎ +81-97-536-2501
(高崎山獼猴館)
🕒 9:00 am - 5:00 pm



大分市觀光協會
官方網站

■ 大分市觀光宣傳片

請觀賞我們充滿大分市魅力的觀光宣傳影片，絕對會讓您即刻心動，想要出發展開一段美好旅程！



SARU TABI



微旅行 大分市

您可以在此
觀看影片 ▶



■ Onsen Oita Wi-Fi City (免費Wi-Fi)

我們提供免費的無線網路，可供手機、平板等設備使用。敬請多加利用。

掃碼查看
詳細資訊! ▶



■ 無障礙設施資訊

為了推廣所有人都能享受旅程的理念，大分縣提供了無障礙洗手間、坡道等設施的資訊，請多加利用。

掃碼查看
詳細資訊! ▶



■ 歡迎您關注大分市觀光協會的官方社群帳號，以便獲得最新的旅遊資訊！



大分市觀光協會
官方Instagram



大分市觀光協會
官方Facebook

關於觀光資訊請諮詢

一般社團法人 大分市觀光協會

Tel: +81-97-537-5764 (平日 8:30 am - 5:15 pm)
E-mail: oita-kan@oishiimati-oita.jp



發行 大分市觀光課

〒870-8504 大分市荷揚町2-31 Tel: +81-97-537-7043